

Supervisore PC-DMIS EasyRun-Light 3.0

1. Descrizione del programma

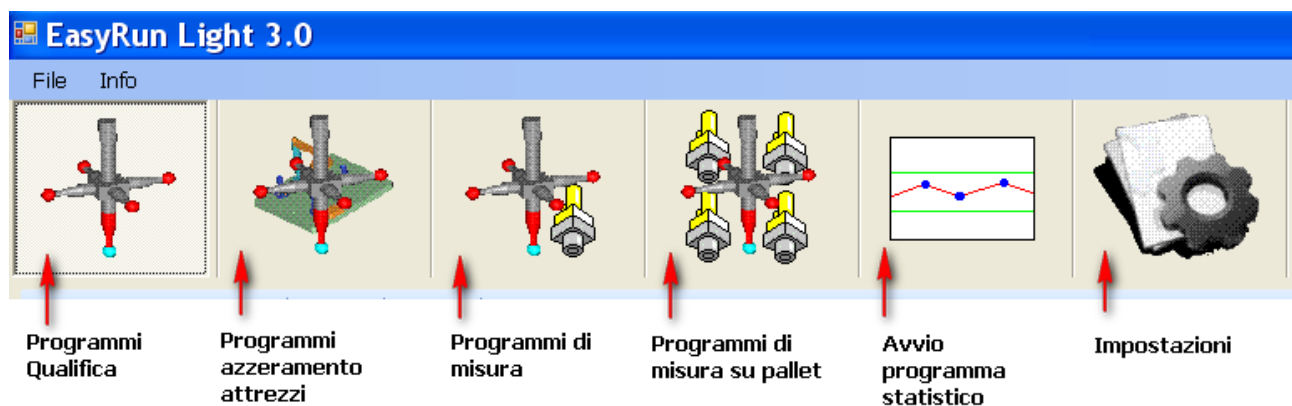
- * Permette di eseguire programmi PC-DMIS o Tutor utilizzando interfaccia semplificata.
- * Permette di eseguire le misure su pallet.
- * Un programma di valutazione statistica esterno puo' essere avviato dalla sua interfaccia.

Programma, ideato per utenti non esperti, che offre un certo livello di protezione contro modifiche non desiderate. Basato su un semplice database, e sviluppato su base multi-lingua (l'aggiunta di nuove lingue non necessita re-compilazione del codice). Possibilità di adeguare le icone per la tipologia del prodotto del cliente.

2. Struttura del programma

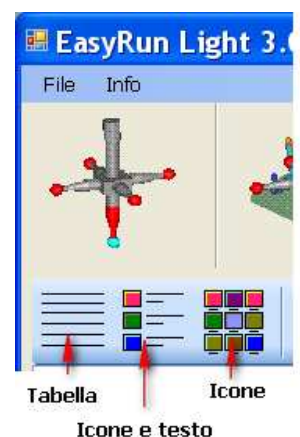
Interfaccia

I programmi sono separati in 3 gruppi : programmi di Qualifica tastatori, Programmi di allineamento attrezzatura, Programmi di misura.



Le modalità in quale si possono visualizzare i programmi sull'interfaccia dei programmi di qualifica, azzzeramento attrezzi e misura sono:

- Elenco (descrizione del programma + gruppo di appartenenza del programma)
- Icone (immagini del pezzo) con testo esteso (dimensione immagine modificabile)
- Icone (immagini del pezzo) (dimensione immagine modificabile)





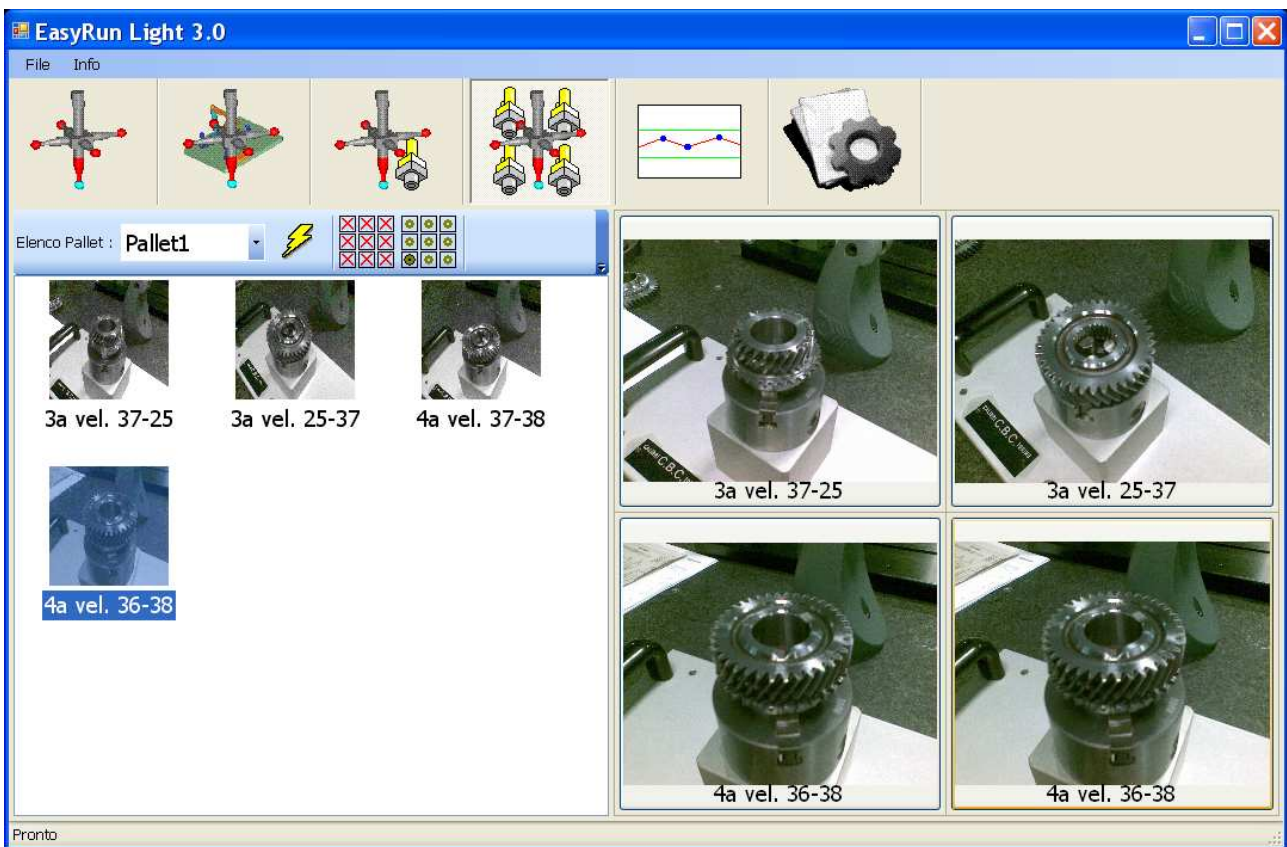
In ogni caso selezionando il pezzo da misurare l'immagine ingrandita viene visualizzata sulla destra dello schermo con un testo di istruzioni. Si può anche riprodurre un file sonoro (con eventuali istruzioni).

Particolarità:

- nel gruppo di programmi di qualifica si può impostare un programma da eseguire con partenza "ritardata".
- nel gruppo di programmi di misura si può scegliere di eseguire un programma singolo o si possono accodare più esecuzioni di programmi.
- Nei programmi pallet la rappresentazione tabella non esiste.

Esecuzioni pallet :

Si possono definire un numero non limitato di pallet. Ad ogni pallet si possono registrare i programmi (che verranno visualizzati come scelta solo per questo pallet). I pallet si possono caricare con programmi uguali o diversi. Per caricare il pallet si usa semplice "drag & drop".



Statistica

Per il momento il programma puo' essere impostato in modo da avviare il programma di statistica scelto dal cliente (vedi nelle impostazioni) e non dispone per se dei strumenti di elaborazione statistica. Un possibile abbinamento puo' essere fatto su EasyStat.

Impostazioni

Permettono di aggiustare il modo in quale gira il programma ed effettuare le registrazioni dei programmi nelle tabelle. Le impostazioni sono protette da "password". La password preimpostata è "Password", quella di accesso di emergenza è "MySecretPassword".

3. Installazione del programma

Copiare tutti i file dallo ZIP di installazione in una cartella qualsiasi (per esempio crearsi una cartella su C:, chiamarla EasyRun-Light e copiare dentro i file dallo ZIP). Conviene crearsi sul desktop un'icona per avvio rapido del programma.

Il programma ha già delle impostazioni predefinite con valori adeguate all'uso piu' frequente. E' possibile pero' che sia necessario cambiare alcune voci. Vedere capitolo 5 per il significato delle impostazioni!

Dal menu File -> Lingua è possibile impostare la Lingua del utente.

4. Utilizzo del programma

4.1 Registrazione programmi

Per poter utilizzare il programma bisogna prima di tutto compilare le tabelle con i programmi, assegnando loro delle descrizioni, immagini, istruzioni etc. Per farlo seguire questa sequenza:

- Lanciare EasyRun-Light
- Cliccare sul tasto delle impostazioni
- Cliccare sul tasto "Mostra Impostazioni" ed inserire la Password
- Decidere in quale tabella impostare i dati (le tabelle per i primi 3 gruppi hanno struttura identica)



- Compilare le righe con i dati :
 - La Descrizione deve essere corta e chiara
 - L'Istruzione puo' contenere ulteriori dettagli sulla preparazione per la misura
 - Il Programma è quello che sarà eseguito effettivamente (puo' essere del tipo PRG o TSC)
 - L'Immagine è l'immagine da mostrare sulla destra e/o come icona

Il “Sound” è un eventuale file sonoro “wav” che sarà riprodotto una volta scelto il programma

Il “gruppo” serve come indicazione aggiuntiva per l’appartenenza del programma ad un certo gruppo di programmi.

| Programmi per qualifica Programmi per allineamento Programmi per misurazione Pallet | | | | | | | |
|---|--------------|------------------|---------------|----------------|-------|------------|-----|
| | Description | Instruction | Program | Image | Sound | Group | Cre |
| | 3a vel 25-37 | Fissare il pa... | C:\Proqram... | D:\Foto\3a ... | | Inqranaqqi | 15/ |
| | 3a vel 37-25 | Fissare il pa... | C:\Proqram... | D:\Foto\3a ... | | Inqranaqqi | 15/ |
| | 4a vel 37-33 | Fissare il pa... | C:\Proqram... | D:\Foto\4a ... | | Inqranaqqi | 15/ |
| | 4a vel 38-37 | Fissare il pa... | C:\Program... | D:\Foto\4a ... | | Inqranaqqi | 15/ |
| * | | | | | | | |

Non è necessario di compilare tutte le colonne. Il minimo richiesto è la descrizione ed il file del programma.

Non sono ammesse righe con la stessa descrizione!

- una volta completato l’inserimento dei dati, le righe si possono anche “ordinare” in ordine alfabetico, oppure con le frecce “su” / “giù” si possono adeguare alla sequenza desiderata.

- Infine cliccare sul tasto salva per memorizzare la tabella

Il raggruppamento dei programmi in 3 gruppi di maggior utilizzo facilita il ritrovamento del programma che si deve eseguire a secondo dello scopo dell’operazione. L’amministratore del sistema ha la responsabilità di inserire i programmi corrispondenti nelle tabelle corrette.

4.2 Registrazione programmi pallet

Prima di procedere con la registrazione dei programmi, bisogna crearsi in PC-DMIS allineamenti locali per ogni posizione del pallet e salvare tali allineamenti in file diversi (con ID allineamento, che corrisponde alla impostazione **CurrentAlignmentID** (predefinito : A1). Da questa operazione risulteranno esistenti quindi N file per le N posizione del pallet.

I programmi di misura su pallet devono partire dopo il richiamo dell’allineamento da uno di questi file. Esempio : si colloca il pezzo su posizione “1”. Si crea un programma nuovo, e si richiama il file esterno, che corrisponde a questa posizione. Si prosegue quindi con le misure completando il programma (come lo si farebbe per un qualsiasi programma di misura che parte nel sistema di allineamento di un attrezzo)

La registrazione dei programmi su EasyRun segue queste regole:

- Lanciare EasyRun-Light
- Cliccare sul tasto delle impostazioni
- Cliccare sul tasto “Mostra Impostazioni” ed inserire la Password
- Andare sul gruppo “Pallet”

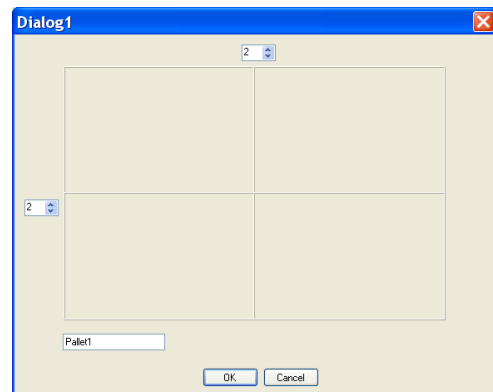
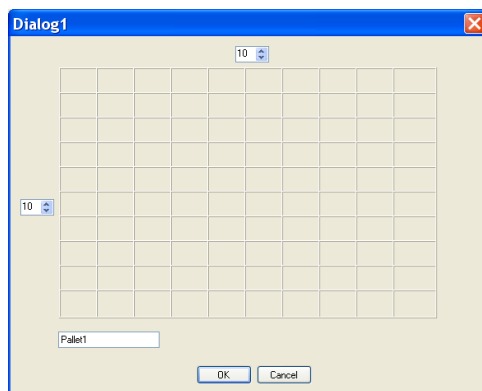
Le operazioni che bisogna fare sono

- * **Definire un Pallet con N posizioni**
- * **Assegnare ad ogni posizione il file di allineamento**
- * **Definire quali programmi possono essere eseguiti su questo pallet**

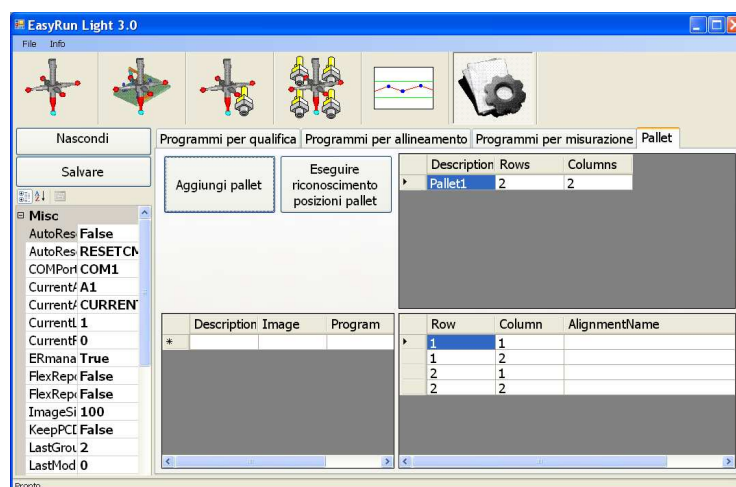
Come prima operazione bisogna definire il pallet : cliccare su “Aggiungi Pallet”



Nella finestra che si apre, definire le dimensioni della griglia (max 10x10):



Quindi cliccare su OK per creare il “Pallet1”



A questo punto nella tabella a destra in basso bisogna cliccare su “AlignmentName” e indicare per ogni posizione del pallet il file di riferimento (ALN) corrispondente alla posizione :

| Row | Column | AlignmentName |
|-----|--------|---------------|
| 1 | 1 | |
| 1 | 2 | |
| 2 | 1 | |
| 2 | 2 | |

| Row | Co | AlignmentName |
|-----|----|--|
| 1 | 1 | C:\Programmi\WAI\PC-DMIS 2009MR1\Programs\A1.ALN |
| 1 | 2 | C:\Programmi\WAI\PC-DMIS 2009MR1\Programs\A2.ALN |
| 2 | 1 | C:\Programmi\WAI\PC-DMIS 2009MR1\Programs\A3.ALN |
| 2 | 2 | C:\Programmi\WAI\PC-DMIS 2009MR1\Programs\A4.ALN |

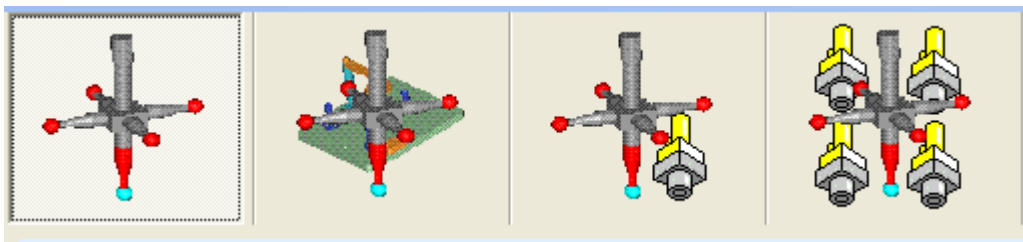
Per la definizioni dei programmi, usiamo la tabella rimanente, impostando solo una “descrizione” per il PP, l’immagine che deve essere assegnato e il programma da eseguire.


| | Description | Image | Program |
|---|--------------|-------------|-------------------|
| | 3a vel. 3... | D:\Foto\... | C:\Programmi\V... |
| ▶ | 3a vel. 2... | D:\Foto\... | C:\Programmi\V... |
| * | | | |


A questo punto il lavoro e’ terminato e si puo’ cliccare sul tasto “Salvare”

4.3 Esecuzione dei programmi

A regime, l’utente finale deve scegliere lo scopo del programma da eseguire (Qualifica, Azzeramento attrezzo, Misura, Misura con pallet), cliccando su uno dei tasti:



* Per i programmi di qualifica, azzeramento attrezzi, misura si sceglie la modalità di visualizzazione piu’ comoda (tabella, Icone con testo o icone), si sceglie il programma e con il tasto  si fa partire il programma selezionato.

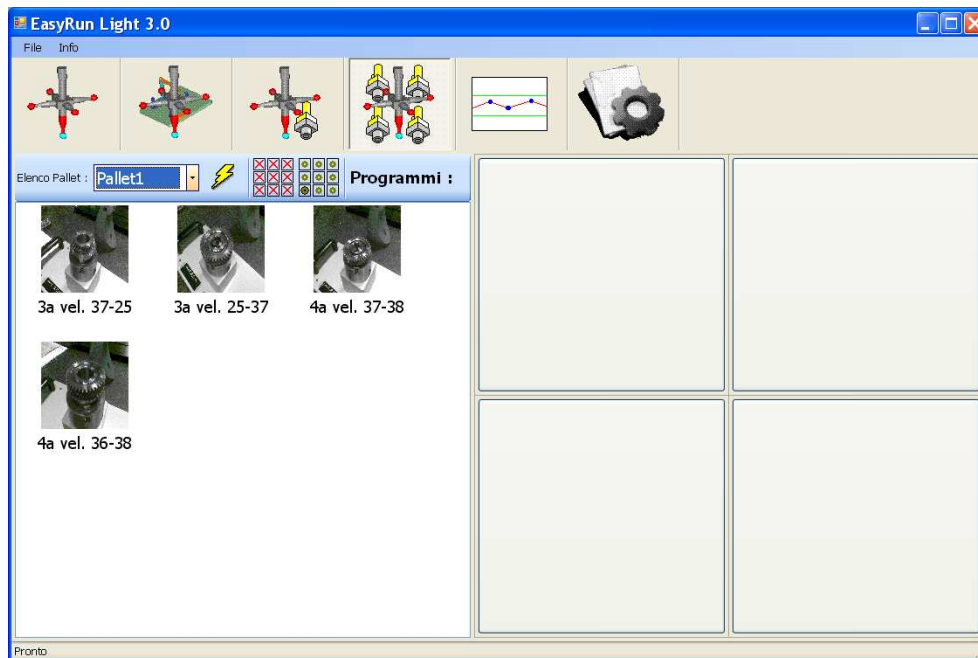
* Nel gruppo delle qualifiche si puo’ programmare la partenza “ritardata”  (se si vuole far partire un programma “non presidiato” ad una certa ora.

* Nel gruppo delle misure, oltre alla possibilità di eseguire programmi immediatamente è possibile creare una coda dei programmi da eseguire (per esempio programmi che controllano diverse lavorazioni sullo stesso pezzo)

L'esecuzione dei programmi Pallet richiede prima di tutto scegliere il pallet caricato:



Questo fa, apparire la struttura del pallet, insieme ai programmi registrati per questo pallet.



Selezionando un programma da sinistra lo si può trascinare verso destra e caricare il pallet in questa maniera. Ci sono 2 tasti per caricamento completo del pallet con il pezzo caricato su posizione (1,1) oppure per lo svuotamento del pallet. Si possono lasciare posizioni vuote.

L'intero ciclo di misura parte con il tasto



5. Impostazioni

AutoResetLeitz (predefinito Falso) : ha senso solo se abbinato ad una macchina con controllo FB2 o B3CLC, e utilizzo di TutoRun e PC-DMIS. In questo caso è possibile che il supervisore invia al controllo la stringa inserita nella impostazione **AutoResetString**, utilizzando la porta seriale impostata nella voce **COMPort**. Ha senso quindi di utilizzarla solo in questo caso:

- Si ha una CMM con controllo FB2 o B3CLC

- Il supervisore deve gestire contemporaneamente sia programmi PC-DMIS, sia programmi Tutor, eseguito da TutoRun
- Bisogna impostare la voce **AutoResetString** su RESETCM
- Bisogna impostare la voce **COMPort** sul numero della porta con quale e' connesso il controllo al PC

AutoResetString : ha senso solo se **AutoResetLeitz** è Vero (vedo la descrizione per **AutoResetLeitz**)

COMPort : ha senso solo se **AutoResetLeitz** è Vero (vedo la descrizione per **AutoResetLeitz**)

CurrentAlignmentID : viene usata solo sulla funzione Pallet. Questo è il nome (ID) dell'allineamento per ogni posizione del pallet (salvato su diversi file – un file per posizione pallet)

CurrentAlignmentName : voce obsoleta e non piu' utilizzata

CurrentLang : uso interno per diagnostica, non cambiare

CurrentRun : uso interno per diagnostica, non cambiare

ERManagesPCD : se Vero, allora EasyRun avvia e spegne PC-DMIS quando necessario, se Falso, allora EasyRun si aspetta che l'operatore ha avviato PC-DMIS manualmente e usa poi EasyRun per scegliere e avviare i programmi. Se si usa TutoRun, deve essere assolutamente su "Vero" ed in ogni caso questo e' la impostazione consigliata.

FlexReportIsActive : non usato

FlexReportIsShown : non usato

ImageSize : dimensione dell'immagine (nella modalità icone)

KeepPCDMIS : Se Vero, allora PC-DMIS non verrà spento dopo l'esecuzione di un programma, se Falso, allora PC-DMIS verrà spento dopo l'esecuzione di ogni part program. Se EasyRun si utilizza con Pallet, allora impostarlo su Vero. In ogni caso raggiungendo il numero di esecuzione impostato su **MaxRuns**, PC-DMIS verrà spento. Per esecuzioni Pallet potrebbe aver senso di impostare quindi MaxRuns su un numero piuttosto alto (esempio 1000)

LastGroup : uso interno per diagnostica, non cambiare

LastMode : uso interno per diagnostica, non cambiare

MaxRuns : numero di esecuzioni dopo il quale PC_DMIS verrà spento e riavviato (ha effetto solo se KeepPCDMIS è impostato su vero)

Password : permette di impostare una nuova password per accedere alle Impostazioni

PCDExecuteCopy : se impostato su Vero, allora prima dell'esecuzione viene creata una copia del programma selezionato e' tale programma viene eseguito. Se impostato su Falso, allora verrà eseguito il programma registrato nella tabella.

PCDMISIsVisible : Se Vero, allora PCDMIS verrà visualizzato mentre si esegue il programma (utile se si vuole seguire il rapporto). Se Falso, allora PC_DMIS rimane nascosto durante l'intera esecuzione.

PCDPath : percorso su pcdln.exe (compreso pcdlr.exe). Ha importanza solo se **PCDStartAsShell** è stato impostato su True. Vedi **PCDStartAsShell**.

PCDStartAsShell : viene usato solo nel caso di TutoRun e presenza di cambia utensili. Se impostato su Vero, allora nel cambio fra TutoRun a PC-DMIS, PC-DMIS viene avviato in modo da mostrare la scelta del tastatore attualmente caricato. Se questa voce viene impostata su Vero (ha senso solo se il sistema si usa con PC-DMIS e TutoRun insieme), allora PCDPath deve contenere il percorso su pcdln.exe (compreso il nome del file!)

StatisticShortcut : percorso sul eseguibile del programma di statistica che si vuole usare.

StatisticCollector : Nome di un eseguibile che verrà lanciato dopo aver aperto il programma di PC-DMIS. Questo approccio permette di usare programmi comuni per raccolta dati statistici con il pacchetto statistico DataPage+, oppure HeroDotNet.

ShowPalletTab : Determina se il tasto Pallet viene visualizzato (disabilita le funzionalità del Pallet)

UseIcons : se impostato su "False", EasyRun non carica gli immagini nelle modalità icone. Questo serve per ridurre i tempi (o evitare blocchi) quando si registrano centinaia di programmi abbinati a immagini molto grandi.

WidthDescription : Determina la larghezza della colonna "descrizione" (in modalità tabella)

WidthGroup : Determina la larghezza della colonna "Gruppo" (in modalità tabella)

Suggerimenti di impostazioni:

Uso solo PC-DMIS compreso Pallet:

AutoResetLeitz : FALSE

AutoResetString : ...

COMPort : ...

CurrentAlignmentID : A1

CurrentAlignmentName : ...

CurrentLang : (da non cambiare)

CurrentRun: (da non cambiare)

ERManagesPCD : TRUE

FlexReportIsActive : FALSE

FlexReportIsShown : FASLE

ImageSize : dimensione dell'immagine (nella modalità icone)

KeepPCDMIS : TRUE

LastGroup : (da non cambiare)

LastMode : (da non cambiare)

MaxRuns : 1000

Password : Password

PCDExecuteCopy : FALSE

PCDMISIsVisible : TRUE o FALSE, a seconda se vogliamo vedere il rapporto o meno.

PCDPath : ...

PCDStartAsShell : FALSE

StatisticShortcut :

UseIcons : TRUE

WidthDescription : 500

WidthGroup : 300

Uso PC-DMIS e TutoRun con Macchine con cambiautensili (B3CLC o FB2):

AutoResetLeitz : TRUE

AutoResetString : RESETCM

COMPort : 1

CurrentAlignmentID : A1

CurrentAlignmentName : ...

CurrentLang : (da non cambiare)

CurrentRun: (da non cambiare)

ERManagesPCD : TRUE

FlexReportIsActive : FALSE

FlexReportIsShown : FALSE

ImageSize : dimensione dell'immagine (nella modalità icone)

KeepPCDMIS : TRUE

LastGroup : (da non cambiare)

LastMode : (da non cambiare)

MaxRuns : 1000

Password : Password

PCDExecuteCopy : FALSE

PCDMISIsVisible : TRUE o FALSE, a seconda se vogliamo vedere il rapporto o meno.

PCDPath : ...

PCDStartAsShell : FALSE

StatisticShortcut : ...

UseIcons : TRUE (o FALSE, se ci sono centinaia di programmi)

WidthDescription : 500

WidthGroup : 300

Personalizzazione

Gli immagini delle icone principali possono essere cambiate, sostituendo i file I000.ico – I006.ico

Eventuali correzioni/ modifiche/ aggiunte di lingua possono essere eseguite, editando il file c1.txt.

Altre Note

Ogni singola azione sul programma viene memorizzata su un file “EasyRun.log”, che puo’ essere visionato dal gestore del sistema. Il file LOG si trova nella cartella d’installazione e puo’ essere aperto con NotePad.

Il database dei programmi NON include gli immagini, che devono restare sulla posizione, come impostata nella definizione del programma. Se si vuole fare una copia di salvataggio, basta copiare PP.xml e PP.xsd.